



UŽDAROJI AKCINĖ BENDROVĖ „SDG“

Draugystės g. 8E, 51264 Kaunas, tel. (8 37) 46 00 66, faks. (8 37) 46 00 67, el. p. info@sdg.lt, www.sdg.lt
Duomenys kaupiami ir saugomi Juridinių asmenų registre, kodas 135899565, PVM mokėtojo kodas LT358995610

**UAB “KESBERTA” PLANUOJAMOS ŪKINĖS VEIKLOS – STATYBINIŲ IR GRIOVIMO
ATLIEKŲ TVARKYMAS, ADRESU SAMPOLĖS G. 4, LAUKIŠKIŲ K., PAKUONIO SEN.,
PRIENŲ R. – INFORMACIJA DĖL POVEIKIO APLINKAI VERTINIMO ATRANKOS**

UAB “Kesberta” direktorius

(vardas, pavardė) (parašas) (data)

UAB “SDG” aplinkosaugos spec.

(vardas, pavardė) (parašas) (data)

TURINYS

I. INFORMACIJA APIE PLANUOJAMOS ŪKINĒS VEIKLOS ORGANIZATORIŪ (UŽSAKOVA).....	3
II. PLANUOJAMOS ŪKINĒS VEIKLOS APRAŠYMAS	3
III. PLANUOJAMOS ŪKINĒS VEIKLOS VIETA	12
IV. GALIMO POVEIKIO APLINKAI RŪŠIS IR APIBŪDINIMAS	27
V. PRIEDAI.....	33

I. INFORMACIJA APIE PLANUOJAMOS ŪKINĖS VEIKLOS ORGANIZATORIŲ (UŽSAKOVA)

1. Planuojamos ūkinės veiklos organizatoriaus (užsakovo) kontaktiniai duomenys (vardas, pavardė; įmonės pavadinimas; adresas, telefonas, faksas, el. paštas).

1 lentelė. Planuojamos ūkinės veiklos organizatoriaus kontaktiniai duomenys.

Vardas, pavardė	Robertas Grabauskas
Įmonės pavadinimas	UAB „Kesberta“
Adresas	Samapolės g. 4, Laukiškių k., LT-59306 Prienų r.
Telefono Nr.	8 614 32587
Fakso Nr.	-
El. paštas	kesberta@hotmail.com

2. Tais atvejais, kai informaciją atrankai teikia planuojamos ūkinės veiklos organizatoriaus (užsakovo) pasitelktas konsultantas, papildomai pateikiami planuojamos ūkinės veiklos poveikio aplinkai vertinimo dokumento rengėjo kontaktiniai duomenys (vardas, pavardė; įmonės pavadinimas; adresas, telefonas, faksas, el. paštas).

2 lentelė. Dokumentų rengėjo kontaktiniai duomenys.

Vardas, pavardė	Ugnė Čiplytė
Įmonės pavadinimas	UAB „SDG“
Adresas	Draugystės g. 8 E, LT-51264 Kaunas
Telefono Nr.	8 610 22108
Fakso Nr.	8 374 60067
El. paštas	u.ciplyte@sdg.lt

II. PLANUOJAMOS ŪKINĖS VEIKLOS APRAŠYMAS

3. Planuojamos ūkinės veiklos pavadinimas, nurodant kurį(-iuos) Lietuvos Respublikos planuojamos ūkinės veiklos poveikio aplinkai vertinimo įstatymo 2 priedo planuojamos ūkinės veiklos, kuriai turi būti atliekama atranka dėl poveikio aplinkai vertinimo, rūšių sąrašo punktą(-us) atitinka planuojama ūkinė veikla arba nurodant, kad atranka atliekama vadovaujantis Lietuvos Respublikos planuojamos ūkinės veiklos poveikio aplinkai vertinimo įstatymo 3 straipsnio 3 dalimi, nurodomas atsakingos institucijos raštas (data, Nr.), kad privaloma atranka.

UAB „Kesberta“ planuojama ūkinė veikla – statybinių ir griovimo atliekų tvarkymas – atitinka Lietuvos Respublikos planuojamos ūkinės veiklos poveikio aplinkai vertinimo įstatymo 2 priedo 11.5. punktą - nepavojingųjų atliekų laikymas, įskaitant jų paruošimą naudoti, išskyrus paruošimą naudoti pakartotinai, arba šalinti, kai vienu metu laikoma 100 ar daugiau tonų atliekų.

4. Planuojamos ūkinės veiklos fizinės charakteristikos: žemės sklypo plotas ir planuojama jo naudojimo paskirtis ir būdas (būdai), funkcinės zonos, planuojamas užstatymo plotas, numatomi statiniai, įrenginiai ir jų paskirtys, numatomi įrengti giluminiai gręžiniai, kurių gylis viršija 300 m, numatomi griovimo darbai, reikalinga inžinerinė infrastruktūra (pvz. inžineriniai tinklai (vandentiekio, nuotekų šalinimo, šilumos, energijos ir kt.) susisiekimo komunikacijos).

UAB „Kesberta“ planuojama ūkinė veikla bus vykdoma žemės sklype (kad. Nr. 6948/0001:162), kurio plotas – 2,3606 ha, iš kurios 0,5247 ha užima žemės ūkio naudmenos, 0,1120 ha – keliai, 1,6376 ha – užstatyta teritorija, 0,0124 ha – vandens telkiniai, 0,0739 ha – kita žemė ir 0,3284 ha – nusausinta žemė. Žemės sklypo naudojimo paskirtis – kita, būdas – pramonės ir sandėliavimo objektų teritorijos. *Nekilnojamo turto registro centrinio duomenų banko išrašas pateiktas priede Nr. 1.*

Vadovaujantis Lietuvos Respublikos sveikatos ministro 2004 m. rugpjūčio 19 d. įsakymu Nr. V-586 patvirtintų Sanitarinės apsaugos zonų ribų nustatymo ir režimo taisyklių (toliau – Taisyklių) priedo 22.2. punktu planuojamai statybinių atliekų perdirbimo veiklai turi būti nustatyta sanitarinės apsaugos zona (toliau – SAZ). Vadovaujantis Taisyklių 6.1. punktu planuojamai ūkinei veiklai SAZ bus nustatoma atlikus poveikio visuomenės sveikatai vertinimą.

Neužstatytoje žemės sklypo (kad. Nr. 6948/0001:162) dalyje planuojama įrengti 0,45 ha aikštelę su nelaidžia asfaltbetonio danga. Įrengiant aikštelę viršutinis dirvožemio sluoksnis bus nuimamas, gruntas išlyginamas ir sutankinamas. Nuimtas viršutinis dirvožemio sluoksnis bus panaudotas teritorijos tvarkymui.

Planuojamos ūkinės veiklos teritorijoje yra išplėtotą inžinerinė infrastruktūra: įrengta melioracijos sistema, požeminio vandens vandenvietė, nutiestos elektros linijos. Į žemės sklypą patenkama per Samapolės g.

Paviršinių nuotekų surinkimui nuo statybinių atliekų perdirbimo aikštelės planuojama įrengti paviršinių nuotekų surinkimo sistemą.

5. Planuojamos ūkinės veiklos pobūdis: produkcija, technologijos ir pajėgumai (planuojant esamos veiklos plėtrą nurodyti ir vykdomos veiklos technologijas ir pajėgumus).

UAB „Kesberta“ planuojama ūkinė veikla – statybinių ir griovimo atliekų tvarkymas, apimantis atliekų priėmimą, laikymą ir perdirbimą. Planuojamas įrenginio pajėgumas – 15 000,00 t/m. Atliekų tvarkymo metu naudojami įrenginiai pateikti 3 lentelėje.

3 lentelė. Atliekų tvarkymo metu naudojami įrenginiai.

Eil. Nr.	Pavadinimas	Vnt.	Panaudojimas
1.	Sunkiasvorė transporto priemonė	1	Atliekų vežimas
2.	Krautuvas	1	Atliekų ir skaldos krovimas
3.	Mobilus smulkinimo įrenginys	1	Atliekų smulkinimas

Atliekų priėmimas ir vežimas

Planuojamos ūkinės veiklos metu bus tvarkomos UAB „Kesberta“ ir kitų fizinių ir juridinių asmenų veiklos metu susidariusios nepavojingos statybinės ir griovimo atliekos.

UAB „Kesberta“ pastatų/statinių statybos ar griovimo metu susidariusios atliekos iš statybvietės į atliekų tvarkymo aikštelę bus transportuojamos bendrovei priklausančia sunkiasvore transporto priemone. Iš kitų fizinių ir juridinių asmenų priimtos nepavojingos

statybos ir griovimo atliekos į atliekų tvarkymo aikštelę gali būti transportuojamos UAB „Kesberta“ priklausančiu transportu arba atliekų turėtojų transportu. Siekiant, kad atliekos transportavimo metu nedulkėtų ir nekristų, transporto priemonė bus dengta.

Prieš priimant atliekas iš kitų fizinių ir juridinių asmenų, atsakingas darbuotojas vizualiai patikrins ar priimamos atliekos yra įrašytos į leidžiamų priimti atliekų sąrašą ir ar priimamose atliekose nėra pašalinių atliekų ar medžiagų. Taip pat bus patikrinami atliekas lydintys dokumentai (krovinio važtaraštis, lydraštis).

Priimtų atliekų svoris bus nustatomas metrologiškai patikrintomis automobilonėmis svarstyklėmis. UAB „Kesberta“ svarstyklių neekspluatuos. Pagal pasirašytą sutartį bendrovei svėrimo paslaugas teiks AB „Išlaužo žuvis“. Nustatytas atliekų svoris bus registruojamas atliekų tvarkymo apskaitos žurnale. Priėmus atliekas, atliekų turėtojui bus išrašomas perdavimo-priėmimo aktas ir PVM sąskaita -faktūra.

Atliekų laikymas

UAB „Kesberta“ pastatų/statinių statybos ir griovimo metu susidariusios atliekos ir statybos ir griovimo atliekos priimtos iš kitų fizinių ir juridinių asmenų bus laikomos 0,45 ha aikštelėje su nelaidžia danga. Didžiausias vienu metu laikomų atliekų kiekis – 2018,193 t.

Statybos ir griovimo atliekos aikštelėje bus rūšiuojamos ir laikomos atskirai iki perdirbimo arba perdavimo įmonėms turinčioms teisę tvarkyti atitinkamas atliekas. Betonai, betono, plytų, čerpių ir keramikos gaminių mišiniai, gruntas ir akmenys, kelių skalda ir mišrios statybinės ir griovimo atliekos bus laikomos krūvose, kurių aukštis iki 6 m. Plytos, čerpės ir keramika bus laikomos atskirai ant 7 medinių padėklų (1mx1,2m). Medžio, stiklo atliekos, geležis ir plienas laikomi atskirai 3 metaliniuose konteineriuose, kurių talpa 10 m³. Kitos atliekos (plastikas, bituminiai mišiniai, varis, bronzos, žalvaris, aliuminis, švinas, metalų mišiniai, kabeliai, izoliacinės ir gipso izoliacinės medžiagos) bus laikomos atskirai 9 didmaišiuose, kurių vieno talpa 1 m³.

Statybos ir griovimo atliekos, iki perdirbimo ar perdavimo įmonėms turinčioms teisę tvarkyti atitinkamas atliekas, aikštelėje bus laikomos ne ilgiau kaip vienerius metus.

Atliekų perdirbimas

Planuojamos ūkinės veiklos metu nepavojingos statybinės ir griovimo atliekos (betonas, plytos, čerpės ir keramika, betono, plytų, čerpių ir keramikos gaminių mišiniai, kelių skalda, mišrios statybinės ir griovimo atliekos) bus perdirbamos atliekų tvarkymo aikštelėje, kurios plotas – 0,45 ha. Dalis atliekų susidariusių, UAB „Kesberta“ pastatų/ statinių statybos ir griovimo metu, gali būti smulkinamos statybvietyje.

Planuojamas atliekų tvarkymo aikštelėje perdirbti atliekų kiekis – 14985,20 t/m. Atliekų perdirbimo metu bus pagaminama įvairios frakcijos skalda. Per metus planuojama pagaminti apie 14685,20 t produkcijos.

Statybinių ir griovimo atliekų perdirbimui bus naudojamas mobilus smulkinimo įrenginys Extec C12+Crusher, kurio našumas 350 t/val. Esant reikalui gali būti naudojamas ir kitų markių panašių parametrų trupinimo įrenginys. Statybinių ir griovimo atliekų perdirbimui naudojama mobili įranga atitiks statybos techniniame reglamente STR 2.01.08.2003 „Lauko sąlygomis naudojamos įrangos į aplinką skleidžiamo triukšmo valdymas“, patvirtintame Lietuvos Respublikos aplinkos ministro 2003 m. birželio 30 d. įsakymu Nr. 325 „Dėl STR 2.01.08:2003 „Lauko sąlygomis naudojamos įrangos į aplinką skleidžiamo triukšmo valdymas“ patvirtinimo“, nustatytus reikalavimus“.

Atliekos į smulkinimo įrenginį bus pakraunamos frontaliu krautuvu. Perdirbimo įrenginys statybines ir griovimo atliekas susmulkina ir išrūšiuoja į skirtingų frakcijų atsijas ir metalo atliekas. Smulkinimo įrenginyje įrengta metalo gaudyklė, kurios pagalba bus atskirtos armatūros liekanos. Plastiko atliekos bus išrenkamos rankiniu būdu.

Siekiant sumažinti kietųjų dalelių išmetimą į aplinkos orą, smulkinamos atliekos ir sijojama skalda bus drėkinamos. Drėkinimas bus vykdomas automatinio būdu technikos bunkeryje arba konvejerio kraštuose įmontuotais vandens purkštukais. Drėkinimo intensyvumas gali būti reguliuojamas prieš kiekvieną atliekų smulkinimą ar sklaidos sijojimą, atsižvelgiant į smulkinamų atliekų ar sijojamos skaldos drėgnumą bei aplinkos oro sąlygas. Gamybinės nuotekos nesusidarys, nes vanduo įsigers į smulkinamas atliekas ar sijojamą skaldą.

Statybinių ir griovimo atliekų smulkinimas statybvietėje bus vykdomas vadovaujantis LR aplinkos ministro 2006 m. gruodžio 29 d. įsakymu Nr. D1-637 patvirtintų Statybinių atliekų tvarkymo taisyklių IV skyriaus 12 punktu mišrios statybinės ir griovimo atliekos statybvietėje bus smulkinamos tik tuo atveju jei jų smulkinimas numatytas statinio statybos projekte ar griovimo projekte. Numačius mišrias statybines ir griovimo atliekas smulkinti statybvietėje, Statinio projekto pasirengimo statybai ir statybos darbų organizavimo dalyje, kai ši statinio projekto dalis privaloma pagal Statybos techninio reglamento STR 1.05.06:2005 „Statinio projektavimas“, patvirtinto LR aplinkos ministro 2004 m. gruodžio 30 d. įsakymu Nr. D1-708 reikalavimus, arba statinio griovimo projekte turi būti pateikiama ši informacija:

1. Planuojamų smulkinti statybinių atliekų prognozuojamas kiekis (svorio vienetais) ir numatomi susmukintų statybinių atliekų sunaudojimo būdai ir vietos;
2. Trumpas statybinių atliekų smulkinimo technologinio proceso aprašymas, nurodant neigiamo poveikio aplinkai ir (ar) žmonių sveikatai mažinimo priemones;
3. Informacija apie su statybvieta besiribojančius gyvenamuosius namus, veikiančias įstaigas, kultūros paveldo objektus, archeologinius, istorinius paminklus, kapines, vertingus dendrologiniu, estetiniu bei kraštovaizdžio formavimo požiūriu želdinius;
4. Fizikines, chemines (dulkės, triukšmas, vibracija ir kt.) ir (ar) kitokios taršos, galinčios sukelti pavojų aplinkai (ar) žmonių sveikatai, įvertinimas.

Produkcijos realizavimas

Atliekų perdirbimo metu pagaminta produkcija (įvairių frakcijų skalda) bus sustumiama į krūvas ir laikoma iki realizacijos. Pagaminta produkcija gali būti naudojama kaip užpildas statybinių medžiagų pramonės įmonėse (betono – gelžbetonio gamyklose), taip pat kaip pagrindinė žaliava vykstant infrastruktūrą: tai yra kelių pagrindui.

Planas su pažymėtomis atliekų tvarkymo zonomis pateiktas priede Nr. 6.

6. Žaliavų naudojimas; cheminių medžiagų ir preparatų (mišinių) naudojimas, įskaitant ir pavojingų cheminių medžiagų ir preparatų naudojimą (nurodant jų pavojingumo klasę ir kategoriją); radioaktyviųjų medžiagų naudojimas; pavojingų (nurodant pavojingų atliekų technologinius srautus) ir nepavojingų atliekų (nurodant atliekų susidarymo šaltinį arba atliekų tipą) naudojimas; planuojamos ūkinės veiklos metu numatomas naudoti ir laikyti tokių žaliavų ir medžiagų preliminarus kiekis.

Statybinių ir griovimo atliekų tvarkymo įrenginių (smulkinimo įrenginys, krautuvai, ekskavatorius) veikimui naudojamas dyzelinis kuras. Planuojamas sunaudoti dyzelinio kuro kiekis - 32 t/m. Planuojamos ūkinės veiklos metu planuojamos perdirbamos nepavojingos atliekos pateiktos 4 lentelėje.

4 lentelė. Planuojamos ūkinės veiklos metu tvarkomos atliekos.

Kodas	Pavadinimas	Kiekis, t/m.	Didžiausias vienu metu laikomas kiekis, t	Tvarkymas
17 01 01	Betonas	1000,000	500,000	R5 – kitų neorganinių medžiagų perdirbimas ir (arba) atnaujinimas; R13 – R1-R12 veiklomis naudoti skirtų atliekų laikymas; S2 – vežimas
17 01 02	Plytos	0,100	0,100	R5 – kitų neorganinių medžiagų perdirbimas ir (arba) atnaujinimas; R13 – R1-R12 veiklomis naudoti skirtų atliekų laikymas; S2 – vežimas
17 01 03	Čerpės ir keramika	0,100	0,050	R5 – kitų neorganinių medžiagų perdirbimas ir (arba) atnaujinimas; R13 – R1-R12 veiklomis naudoti skirtų atliekų laikymas; S2 – vežimas
17 01 07	Betono, plytų, čerpių ir keramikos gaminių mišiniai, nenurodyti 17 01 06	4132,000	500,000	R5 – kitų neorganinių medžiagų perdirbimas ir (arba) atnaujinimas; R13 – R1-R12 veiklomis naudoti skirtų atliekų laikymas; S2 – vežimas
17 02 01	Medis	0,020	0,010	R13 – R1-R12 veiklomis naudoti skirtų atliekų laikymas; S2 – vežimas
17 02 02	Stiklas	0,010	0,010	R13 – R1-R12 veiklomis naudoti skirtų atliekų laikymas; S2 – vežimas
17 02 03	Plastikas	0,020	0,010	R13 – R1-R12 veiklomis naudoti skirtų atliekų laikymas; S2 – vežimas
17 03 02	Bituminiai mišiniai, nenurodyti 17 03 01	0,010	0,010	R13 – R1-R12 veiklomis naudoti skirtų atliekų laikymas; S2 – vežimas
17 04 05	Geležis ir plienas	10,736	2,000	R13 – R1-R12 veiklomis naudoti

				skirtų atliekų laikymas; S2 – vežimas
17 04 11	Kabeliai, nenurodyti 17 04 10	0,002	0,001	R13 – R1-R12 veiklomis naudoti skirtų atliekų laikymas; S2 – vežimas
17 05 04	Gruntas ir akmenys, nenurodyti 17 05 03	4,000	1,000	R13 – R1-R12 veiklomis naudoti skirtų atliekų laikymas; S2 – vežimas
17 05 08	Kelių skalda, nenurodyta 17 05 07	150,000	15,000	R5 – kitų neorganinių medžiagų perdirbimas ir (arba) atnaujinimas; R13 – R1-R12 veiklomis naudoti skirtų atliekų laikymas; S2 – vežimas
17 06 04	Izoliacinės medžiagos, nenurodytos 17 06 01 ir 17 06 03	0,001	0,001	R13 – R1-R12 veiklomis naudoti skirtų atliekų laikymas; S2 – vežimas
17 08 02	Gipso izoliacinės medžiagos, nenurodytos 17 08 01	0,001	0,001	R13 – R1-R12 veiklomis naudoti skirtų atliekų laikymas; S2 – vežimas
17 09 04	Mišrios statybinės ir griovimo atliekos, nenurodytos 17 09 01, 17 09 02 ir 17 09 03	9703,000	1000,000	R5 – kitų neorganinių medžiagų perdirbimas ir (arba) atnaujinimas; R13 – R1-R12 veiklomis naudoti skirtų atliekų laikymas; S2 – vežimas

7. Gamtos išteklių (natūralių gamtos komponentų), visų pirma vandens, žemės, dirvožemio, biologinės įvairovės naudojimo mastas ir regeneracinis pajėgumas (atsistatymas).

Technologinio proceso metu, siekiant sumažinti kietųjų dalelių išmetimą į aplinkos orą, smulkinamos statybinės atliekos ir sijojama skalda bus drėkinamos vandeniu. Vanduo technologiniam procesui bus naudojamas iš šalia atliekų perdirbimo aikštelės esančio vandens telkinio. Drėkinimo intensyvumas bus reguliuojamas atsižvelgiant į smulkinamų atliekų ar sijojamos skaldos drėgnumą bei aplinkos oro sąlygas.

Vadovaujantis Lietuvos Respublikos Statybos ir urbanistikos ministerijos ir Lietuvos Respublikos aplinkos apsaugos departamento 1991 m. birželio 24 d. įsakymu Nr. 79/76 patvirtintomis „Vandens vartojimo normomis RSN 26-90“, minimalus geriamojo vandens kiekis vienam darbuotojui – 25 l/parą. Planuojamos ūkinės veiklos metu dirbs 3 darbuotojai, tai sunaudojamo vandens kiekis bus apie 75 l/parą. Vanduo buitiniams reikmėms bus tiekiamas plastikinėse tarose.

Kiti gamtos ištekliai planuojamos ūkinės veiklos metu naudojami nebus.

8. Energijos išteklių naudojimo mastas, nurodant kuro rūšį.

Statybinių ir griovimo atliekų tvarkymo įrenginių (smulkinimo įrenginys, krautuvas, ekskavatorius) veikimui naudojamas dyzelinis kuras. Planuojamas sunaudoti dyzelinio kuro kiekis - 32 t/m.

Administracinių patalpų šildymui ir apšvietimui bus naudojamas kietojo biokuro katilas, kurio galia apie 200 kW. Planuojamas sunaudoti kietojo biokuro kiekis – 20 m³/m.

9. Pavojingų, nepavojingų ir radioaktyviųjų atliekų susidarymas, nurodant, atliekų susidarymo vietą, kokios atliekos susidaro (atliekų susidarymo šaltinis arba atliekų tipas), preliminarų jų kiekį, jų tvarkymo veiklos rūšis.

Statybinių ir griovimo atliekų smulkinimo metu susidarys nepavojingos metalo ir plastiko atliekos. Smulkinimo įrenginyje įrengta metalo gaudyklė, kurios pagalba bus atskirtos armatūros liekanos. Plastiko atliekos bus išrenkamos rankiniu būdu. Planuojama, kad perdirbant 14985,20 t/m. statybinių ir griovimo atliekų, susidarys apie 300,00 t/m. nepavojingų metalo ir plastiko atliekų.

Susidariusios nepavojingos atliekos bus laikomos atliekų tvarkymo aikštelėje vadovaujantis Lietuvos Respublikos aplinkos ministro patvirtintomis Atliekų tvarkymo taisyklėmis. Susidariusios atliekos iki perdavimo įmonėms, turinčioms teisę tvarkyti atitinkamas atliekas, bus laikomos atliekų tvarkymo aikštelėje ne ilgiau kaip vienerius metus.

10. Nuotekų susidarymas, preliminarus jų kiekis, jų tvarkymas.

Statybinių ir griovimo atliekų tvarkymo metu gamybinės nuotekos nesusidarys. Technologinio proceso metu, drėkinimui naudojamas vanduo įsigers į smulkinamas atliekas ir sijojamą skaldą, todėl gamybinės nuotekos nesusidarys.

Paviršinės nuotekos, surenkamos nuo atliekų tvarkymo aikštelės, kurios plotas – 0,45 ha, bus išvalomos ir išleidžiamos į paviršinių nuotekų rezervuarą. Nuotekų valymui planuojama įrengti smėlio-naftos gaudyklę, kurios našumas atitiks Paviršinių nuotekų tvarkymo reglamente nurodytus reikalavimus. Rezervuarui prisipildžius nuotekos bus išsiurbiamos ir perduodamos įmonei, turinčiai teisę vykdyti atitinkamą veiklą.

Vadovaujantis Lietuvos Respublikos aplinkos ministro 2006 m. gruodžio 29 d. įsakymu Nr. D1-629 „Geriamojo vandens tiekimo ir nuotekų tvarkymo infrastruktūros naudojimo ir priežiūros taisyklės“, vandens tiekėjo priimtų buitinių nuotekų kiekis yra prilyginamas patiekto geriamojo vandens kiekiui. Planuojamos ūkinės veiklos metu susidariusios buitinės nuotekos bus išleidžiamos į rezervuarą, kurio talpa 4 m³. Pagal pasirašytą sutartį, rezervuarui prisipildžius, buitinės nuotekos perduodamos UAB „Kauno vandenys“.

11. Cheminės taršos susidarymas (oro, dirvožemio, vandens teršalų, nuosėdų susidarymas, preliminarus jų kiekis) ir jos prevencija.

Siekiant įvertinti UAB „Kesberta“ planuojamos ūkinės veiklos – statybinių ir griovimo atliekų tvarkymo – poveikį aplinkos orui, 2017 m. lapkričio mėn. buvo atlikti aplinkos oro teršalų sklaidos skaičiavimai. Skaičiavimai atlikti naudojant matematinio modelio programą AERMOD View, kuris yra įtrauktas į LR Aplinkos ministerijos rekomenduojamų modelių, skirtų vertinti poveikį aplinkai, sąrašą. Gauti rezultatai lyginami tiek su Europos Sąjungos, tiek su Lietuvos Respublikos teisės aktų bei norminių dokumentų reikalavimais.

Teršalų pasiskirstymui aplinkoje didelę įtaką turi meteorologinės sąlygos, todėl buvo naudoti 2011–2015 m. Lietuvos HMT pateikti artimiausios automatinės Kauno meteorologinės stoties matavimų duomenys.

Atliekant aplinkos oro teršalų sklaidos skaičiavimus, buvo įvertinti šie taršos šaltiniai:

1. Stacionarus taršos šaltinis - mišrių griovimo ir statybinių atliekų iškrovimo, smulkinimo ir laikymo aikštelė;
2. Mobilūs taršos šaltiniai – darbuotojų lengvieji automobiliai, sunkiasvorė transporto priemonė ir krautuvas.

Skaičiavimų metu buvo nustatyta, kad pagrindinių aplinkos oro teršalų (CO, NO₂, KD₁₀, KD_{2,5}) ir specifinių aplinkos oro teršalų (angliavandenilių) pažemio koncentracijos tiek be fono, tiek ir įvertinus foną, planuojamos ūkinės veiklos teritorijoje ir už jos ribų neviršija ribinių verčių, nustatytų žmonių sveikatos apsaugai.

5 lentelė. Pagrindinių ir specifinių aplinkos oro teršalų ribinė vertė.

Eil. Nr.	Teršalo pavadinimas	Ribinė vertė, nustatyta žmonių sveikatos apsaugai			
		1 valandos	8 val. vid.	24 valandų	Metinė
1.	Angliavandeniliai (CH)	1 mg (0,5 val.)*	-	-	-
2.	Anglies monoksidas (CO)	-	10 mg/m ³	-	-
3.	Azoto dioksidas (NO ₂)	200 µg/m ³	-	-	40 µg/m ³
4.	Kietosios dalelės (KD ₁₀)	-	-	50 µg/m ³	40 µg/m ³
5.	Kietosios dalelės (KD _{2,5})	-	-	-	25 µg/m ³

*Atsižvelgiant į AAA direktoriaus 2012 m. sausio 26 d. įsakymą Nr. AV-14, jeigu modelis neturi galimybės skaičiuoti pusės valandos koncentracijos, skaičiuojamas 98,5-asis procentilis nuo valandinių verčių, kuris lyginamas su pusės valandos ribine verte.

6 lentelė. Apskaičiuotos pagrindinių ir specifinių aplinkos oro teršalų koncentracijos.

Eil. Nr.	Teršalo pav.	Be fono, µg/m ³				Su fonu, µg/m ³			
		1 val.	8 val. vid.	24 val.	Metinė	1 val.	8 val. vid.	24 val.	Metinė
1.	CH	0,08	-	-	-	-	-	-	-
2.	CO	-	0,6	-	-	-	190,6	-	-
3.	NO ₂	0,035	-	-	0,0015	2,93	-	-	2,9
4.	KD ₁₀	-	-	38,3	15,6	-	-	48,7	26,6
5.	KD _{2,5}	-	-	-	7,8	-	-	-	13,8

Aplinkos oro teršalų sklaidos modeliavimo žemėlapiai pateikti priede Nr. 2.

Kita cheminė tarša planuojamos ūkinės veiklos metu sukeliama nebus.

12. Fizikinės taršos susidarymas (triukšmas, vibracija, šviesa, šiluma, jonizuojančioji ir nejonizuojančioji (elektromagnetinė) spinduliuotė) ir jos prevencija.

Siekiant įvertinti UAB „Kesberta“ planuojamos ūkinės veiklos sukeliama triukšmą 2017 m. lapkričio mėn. buvo atlikti triukšmo lygio sklaidos skaičiavimai. Triukšmo lygio sklaidos skaičiavimai planuojamos ūkinės veiklos teritorijoje ir aplink esančioje artimiausioje gyvenamoje aplinkoje buvo atlikti kompiuterine programa Cadna/A. Programa Cadna/A, yra įtraukta į LR Aplinkos ministerijos rekomenduojamų modelių, skirtų vertinti poveikį aplinkai, sąrašą.

Planuojamos ūkinės veiklos teritorijoje triukšmą skleisiantys ir triukšmo lygio sklaidos skaičiavimuose įvertinti mobilūs triukšmo šaltiniai yra:

1. sunkiasvorės transporto priemonės. Skaičiavimuose priimta, kad laikotarpyje 8.00–17.00 val. gali atvykti iki 4 sunkiasvorių transporto priemonių (maksimaliai 1 transporto priemonė per valandą). Sunkiasvorių transporto priemonių manevravimas teritorijoje įvertintas kaip linijinis triukšmo taršos šaltinis;

2. dvi lengvųjų automobilių stovėjimo aikštelės (bendras plotas 900 m²), talpinančios 20 automobilių vienu metu. Aikštelėje planuojamas lengvojo transporto priemonių srautas sieks iki 2 aut./val. Automobiliai bus statomi darbo laiko metu, t. y. 8.00–17.00 val. Triukšmo sklaidos skaičiavimuose aikštelės įvertintos kaip ploto triukšmo šaltiniai;

3. aikštelėje manevruosiantis krautuvas (150 kW). Skaičiavimuose krautuvo manevravimo trajektorija įvertinta kaip linijinis triukšmo šaltinis, maksimaliai skleidžiantis triukšmą 8 valandų laikotarpyje 8.00–17.00 val. Krautuvo skleidžiamas triukšmas 111 dB(A). Triukšmo lygis priimamas iš analogiško 150 kW galingumo krautuvo techninių specifikacijų.

Skaičiavimuose priimama, kad planuojamos ūkinės veiklos teritorijoje manevruosiančio transporto vidutinis greitis sieks iki 10 km/val.

Planuojamos ūkinės veiklos teritorijoje triukšmą skleisiantys ir triukšmo lygio sklaidos skaičiavimuose įvertinti stacionarūs laikotarpyje 8.00 – 17.00 val. veikiantys triukšmo šaltiniai yra:

1. smulkintuvas – mobilus įrenginys, veikiantis darbo valandomis 8.00–17.00 val. Remiantis analogiško smulkintuvo techninėmis specifikacijomis (Priedas 1), jo skleidžiamas triukšmo lygis priimamas 98 dB(A). Teritorija, kurioje veiks smulkintuvas, įvertinta kaip plotinis triukšmo šaltinis;

2. lauke vykdomi krovos darbai, skleisiantys 93 dB(A) triukšmą. Teritorija, kurioje bus vykdomi krovos darbai, įvertinta kaip plotinis triukšmo šaltinis.

Planuojama ūkinė veikla bus vykdoma dienos metu (8.00–17.00 val.), todėl skaičiuotas tik dienos triukšmo lygis.

Atlikus skaičiavimus nustatyta, kad planuojamos ūkinės veiklos sukeliamas triukšmo lygis nei ūkinės veiklos teritorijoje, nei artimiausioje gyvenamojoje aplinkoje dienos metu neviršys didžiausių leidžiamų triukšmo ribinių dydžių, reglamentuojamų ūkinės veiklos objektams pagal HN 33:2011 1 lentelės 4 punktą.

Suskaičiuotas aplinkinėse gatvėse pravažiuosiančio transporto sukeliamas triukšmas nei ūkinės veiklos aplinkoje, nei artimiausioje gyvenamojoje aplinkoje dienos metu neviršys didžiausių leidžiamų triukšmo ribinių dydžių, reglamentuojamų pagal HN 33:2011 1 lentelės 3 punktą. *Triukšmo sklaidos žemėlapiai pateikti priede Nr. 3.*

Kita fizikinė tarša planuojamos ūkinės veiklos metu sukeliama nebus.

13. Biologinės taršos susidarymas (pvz., patogeniniai mikroorganizmai, parazitiniai organizmai) ir jos prevencija.

UAB „Kesberta“ planuojamos ūkinės veiklos metu biologinės taršos nesukels.

14. Planuojamos ūkinės veiklos pažeidžiamumo rizika dėl ekstremaliųjų įvykių (pvz., gaisrų, didelių avarių, nelaimių (pvz., potvynių, jūros lygio kilimo, žemės drebėjimų)) ir (arba) susidariusių ekstremaliųjų situacijų, įskaitant tas, kurias gali lemti klimato kaita; ekstremaliųjų įvykių ir ekstremaliųjų situacijų tikimybė ir jų prevencija.

Vadovaujantis Priešgaisrinės apsaugos ir gelbėjimo departamento prie Vidaus reikalų ministerijos direktoriaus 2010 m. balandžio 19 d. įsakymu Nr. 1-134 (2014 m. sausio 30d. redakcija) patvirtintais Kriterijais ūkio subjektams ir kitoms įstaigoms, kurių vadovai turi organizuoti ekstremaliųjų situacijų valdymo planų rengimą, derinimą ir tvirtinimą, ir ūkio subjektams, kurių vadovai turi sudaryti ekstremaliųjų situacijų operacijų centrą UAB „Kesberta“, adresu Samapolės g. 4, Laukiškių k., Prienų r., bus parengtas ekstremaliųjų situacijų valdymo planas.

15. Planuojamos ūkinės veiklos rizika žmonių sveikatai (pvz., dėl vandens ar oro užterštumo).

UAB „Kesberta“ planuojamos ūkinės veiklos metu rizika žmonių sveikatai sukeliama nebus.

Statybinių ir griovimo atliekų tvarkymo metu gamybinės nuotekos nesusidarys. Technologinio proceso metu, drėkinimui naudojamas vanduo įsigers į smulkinamas atliekas ir sijojamą skaldą, todėl gamybinės nuotekos nesusidarys.

Paviršinės nuotekos, surenkamos nuo atliekų tvarkymo aikštelės, kurios plotas – 0,45 ha, bus išvalomos ir išleidžiamos į paviršinių nuotekų rezervuarą. Nuotekų valymui planuojama įrengti smėlio-naftos gaudyklę, kurios našumas atitiks Paviršinių nuotekų tvarkymo reglamente nurodytus reikalavimus. Rezervuarui prisipildžius nuotekos bus išsiurbiamos ir perduodamos įmonei, turinčiai teisę vykdyti atitinkamą veiklą

Atlikus aplinkos oro teršalų sklaidos skaičiavimus, buvo nustatyta, kad pagrindinių aplinkos oro teršalų (CO, NO₂, KD₁₀, KD_{2.5}) ir specifinių aplinkos oro teršalų (angliavandenilių) pažemio koncentracijos tiek be fono, tiek ir įvertinus foną, planuojamos ūkinės veiklos teritorijoje ir už jos ribų neviršija ribinių verčių, nustatytų žmonių sveikatos apsaugai.

16. Planuojamos ūkinės veiklos sąveika su kita vykdoma ūkine veikla ir (arba) pagal teisės aktų reikalavimus patvirtinta ūkinės veiklos (pvz., pramonės, žemės ūkio) plėtra gretimose teritorijose (pagal patvirtintus teritorijų planavimo dokumentus).

UAB „Kesberta“ planuojama ūkinė veikla – statybinių atliekų perdirbimas – su kita ūkine veikla nesąveikaus.

17. Veiklos vykdymo terminai ir eiliškumas, numatomas eksploatacijos laikas.

UAB „Kesberta“ planuojamos ūkinės veiklos numatoma eksploatacijos pradžia – 2018 m. Numatomi veiklos vykdymo terminai ir eiliškumas:

2018 m. I ketv. – poveikio aplinkai vertinimo procedūros;

2018 m. I ketv. – poveikio visuomenės sveikatai vertinimo procedūros (SAZ nustatymas);

2018 m. II ketv. – inžinerinių statinių (aikštelė, nuotekų surinkimo sistema) įrengimas.

III. PLANUOJAMOS ŪKINĖS VEIKLOS VIETA

18. Planuojamos ūkinės veiklos vieta (adresas) pagal administracinius teritorinius vienetus, jų dalis ir gyvenamąsias vietas (apskritis, savivaldybė, seniūnija, miestas, miestelis, kaimas, viensėdis, gatvė); teritorijos, kurioje planuojama ūkinė veikla, žemėlapis su gretimybėmis ne senesnis kaip 3 metų (ortofoto ar kitame žemėlapyje, kitose grafinės informacijos pateikimo priemonėse apibrėžta planuojama teritorija, planų mastelis pasirenkamas atsižvelgiant į planuojamos teritorijos ir teritorijos, kurią planuojama ūkinė veikla gali paveikti, dydžius); informacija apie teisę valdyti, naudoti ar disponuoti planuojamos teritorijos žemės sklypą (privati, savivaldybės ar valstybinė nuosavybė, sutartinė nuoma); žemės sklypo planas, jei parengtas.




UAB „Kesberta“ planuojama ūkinė veikla – statybinių ir griovimo atliekų tvarkymas – bus vykdoma adresu Prienų r. sav., Pakuonio sen., Laukiškių k., Samapolės g. 4. Žemės sklypas (kad. Nr. 6948/0001:162) pagal nuosavybės teisę priklauso Kęstučiui Grabauskui. UAB „Kesberta“ žemės sklypu naudosis pagal 2017 m. birželio 16 d. panaudos sutartį. *2017-06-16 panaudos sutarties kopija pateikta priede Nr. 4. Žemės sklypo planas M1:1000 pateiktas priede Nr. 5.*

Žemės sklypas, kuriame bus vykdoma planuojama ūkinė veikla, šiaurės-rytų kryptimi ribojasi su gyvenamosios paskirties urbanizuota teritorija. Gyvenamasis namas nuo veiklos vykdymo vietos nutolęs apie 80,0 m atstumu (žr. 1 pav.). Visuomeninės

paskirties objektų planuojamos ūkinės veiklos gretimybėse ir 1 km atstumu nėra. Artimiausia gydymo įstaiga, Išlaužo ambulatorija, Liepų g. 1, Išlaužas, nuo statybinių atliekų perdirbimo aikštelės nutolusi apie 2,20 km atstumu. Artimiausia ugdymo įstaiga, Prienų r. Išlaužo pagrindinė mokykla, Mokyklos g. 1, Išlaužas, nuo planuojamos veiklos nutolusi 2,60 km atstumu (žr. 2 pav.).



SUTARTINIAI ŽYMĖJIMAI

-  Žemės sklypo (kad. Nr. 6948/0001:162) ribos
-  Urbanizuota gyvenamoji teritorija
-  Atliekų tvarkymo aikštelė

1 paveikslas. Planas su pažymėta planuojamos ūkinės veiklos teritorija ir jos gretimybėmis.



SUTARTINIAI ŽYMĖJIMAI

- Atliekų tvarkymo aikštelė
- 1 Ugdymo įstaiga
- 2 Gydomo įstaiga

2 paveikslas. Planas su pažymėtais visuomeninės paskirties objektais.

19. Planuojamos ūkinės veiklos sklypo ir gretimų žemės sklypų ar teritorijų funkcinis zonavimas ir teritorijos naudojimo reglamentas (pagrindinė žemės naudojimo paskirtis ir būdas (būdai), nustatytos specialiosios žemės naudojimo sąlygos, vyraujančių statinių ar jų grupių paskirtis) pagal patvirtintus teritorijų planavimo dokumentus. Informacija apie vietovės infrastruktūrą, urbanizuotas teritorijas (gyvenamąsias, pramonines, rekreacines, visuomeninės paskirties), esamus statinius ir šių teritorijų ir (ar) statinių atstumus nuo planuojamos ūkinės veiklos vietos (objekto ar sklypo, kai toks suformuotas, ribos).

Vadovaujantis 2017 m. nekilnojamojo turto registro centrinio duomenų banko išrašu planuojama ūkinė veikla bus vykdoma kitos žemės paskirties teritorijoje. Žemės sklypui nustatytos specialiosios naudojimo sąlygos:

- XXI. Žemės sklypai, kuriuose įrengtos valstybei priklausančios melioracijos sistemos bei įrenginiai;
- XX. Požeminio vandens vandenviečių apsaugos zonos;

- XVII. Valstybinio geodezinio pagrindo punktų apsaugos zonos;
- VI. Elektros linijų apsaugos zonos;
- II. Kelių apsaugos zonos.

Pagal 2008-2018 m. Prienų rajono savivaldybės bendrąjį planą planuojamos ūkinės veiklos teritorija šiaurinėje pusėje ribojasi su vietinės reikšmės keliu (Samapolės g.). Pietinėje, rytinėje ir vakarinėje pusėse PŪV teritorija ribojasi su žemės ūkio paskirties žemės sklypais, o šiaurės - rytų kryptimi - su gyvenamosios paskirties urbanizuota teritorija. Gyvenamasis namas nuo veiklos vykdymo vietos nutolęs apie 80,0 m atstumu. Planuojamos ūkinės veiklos gretimybėse urbanizuotų pramonės, rekreacinės ir visuomeninės paskirties teritorijų nėra.



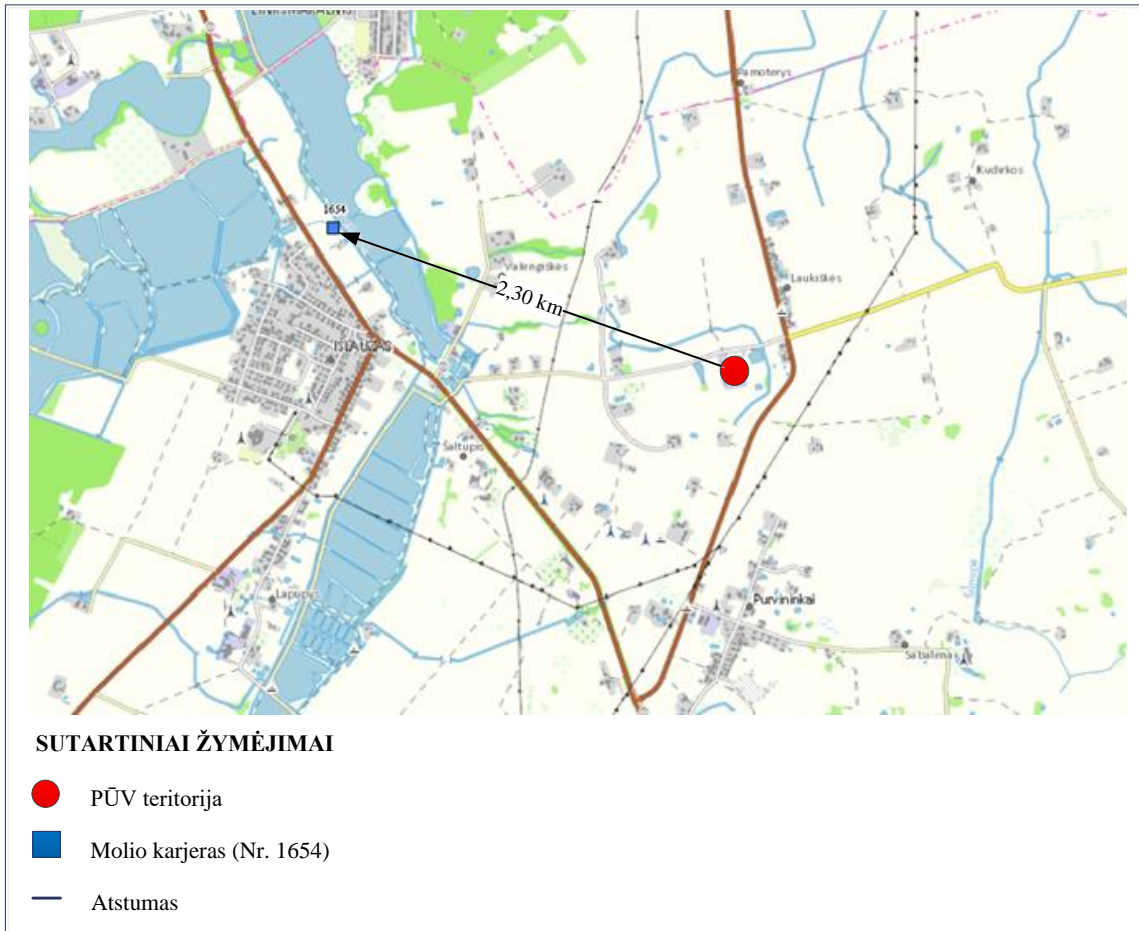
SUTARTINIAI ŽYMĖJIMAI

 Planuojamos ūkinės veiklos teritorija	 Urbanistinės plėtros teritorijos
 Žemės ūkio teritorijos	 Esamos urbanizuotos teritorijos
 Gamtinio karkaso teritorijos (tausojančio žemės ūkio)	 Esamos pramoninės teritorijos (Registų centro duomenimis)
 Žemės ūkio teritorijos rekomenduojamos (tinkamos) miškų plėtrai	 Pramoninės / Inžinerinės infrastruktūros teritorijos
 Inžinerinės infrastruktūros teritorijos	 Esamos komercinės teritorijos (Registų centro duomenimis)
 Miškai	 Rekreacinės teritorijos (ilgalaikio poilsio)
 Vandenys	 Rekreacinė teritorija, kuri siūloma įteisinti NKRP planavimo schemoje

3 paveikslas. Ištrauka iš Prienų rajono teritorijos bendrojo plano.

20. Informacija apie eksploatuojamus ir išžvalgytus žemės gelmių telkinių išteklius (naudingas iškasenas, gėlo ir mineralinio vandens vandenvietės), įskaitant dirvožemį; geologinius procesus ir reiškinius (pvz., erozija, sufozija, karstas, nuošliaužas), geotopus, kurių duomenys kaupiami GEOLIS (geologijos informacijos sistema) duomenų bazėje (<https://epaslaugos.am.lt/>)

UAB „Kesberta“ planuojamos ūkinės veiklos gretimybėse ir 1 km atstumu eksploatuojamų ar išžvalgytų žemės gelmių išteklių telkinių nėra. Artimiausias naudingų iškasenų telkinys, nenaudojamas molio karjeras (Nr. 1654), nuo statybinių atliekų perdirbimo aikštelės nutolęs 2,30 km atstumu. Artimiausia vandenvietė, gėlo geriamojo vandens (Nr. 2758), nuo planuojamos veiklos nutolusi 1,20 km atstumu. Planuojamos ūkinės veiklos teritorijoje ir 9 km atstumu geotopų, geologinių procesų ir reiškinių nėra.



4 paveikslas. Planas su pažymėtu naudingų iškasenų telkiniu.



5 paveikslas. Planas su pažymėta vandenviete.

21. Informacija apie kraštovaizdį, gamtinį karkasą, vietovės reljefą, vadovautis Europos kraštovaizdžio konvencijos, Europos Tarybos ministrų komiteto 2008 m. rekomendacijomis CM/Rec (2008-02-06)3 valstybėms narėms dėl Europos kraštovaizdžio konvencijos įgyvendinimo gairių nuostatomis, Lietuvos kraštovaizdžio politikos kryptių aprašu (<http://www.am.lt/VI/index.php#a/12929>) ir Lietuvos Respublikos kraštovaizdžio erdvinės struktūros įvairovės ir jos tipų identifikavimo studija (http://www.am.lt/VI/article.php3?article_id=13398), kurioje vertingiausios estetiniu požiūriu Lietuvos

kraštovaizdžio vizualinės struktūros išskirtose studijoje pateiktame Lietuvos kraštovaizdžio vizualinės struktūros žemėlapyje ir pažymėtos indeksais V3H3, V2H3, V3H2, V2H2, V3H1, V1H3, jų vizualinis dominantiškumas yra a, b, c.

Vadovaujantis Lietuvos kraštovaizdžio vizualinės struktūros žemėlapiu planuojama ūkinė veikla bus vykdoma vietovėje, kurios kraštovaizdis pažymėtas indeksu V0H3-d:

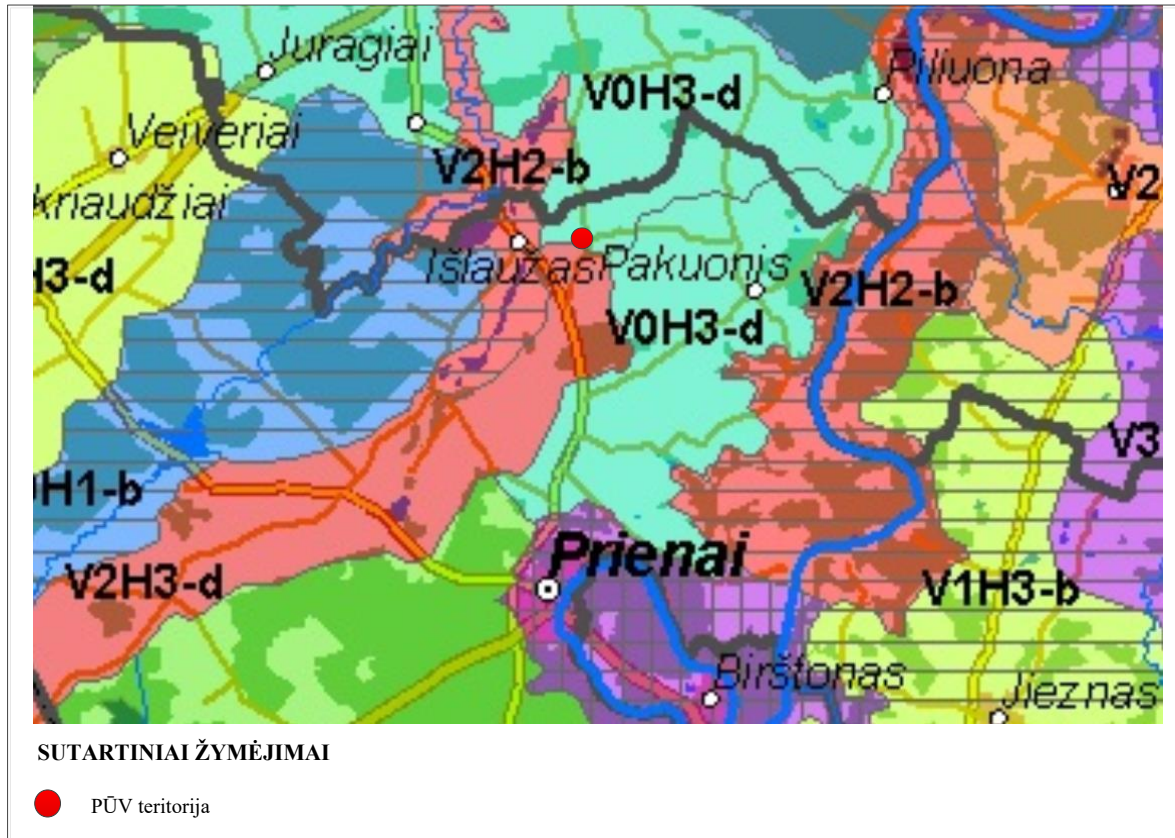
V0 – neišreikšta vertikalioji sąskaida (lyguminis kraštovaizdis su 1 lygmenis videotopais);

H3 – vyraujančių atvirų pilnai apžvelgiamų erdvių kraštovaizdis;

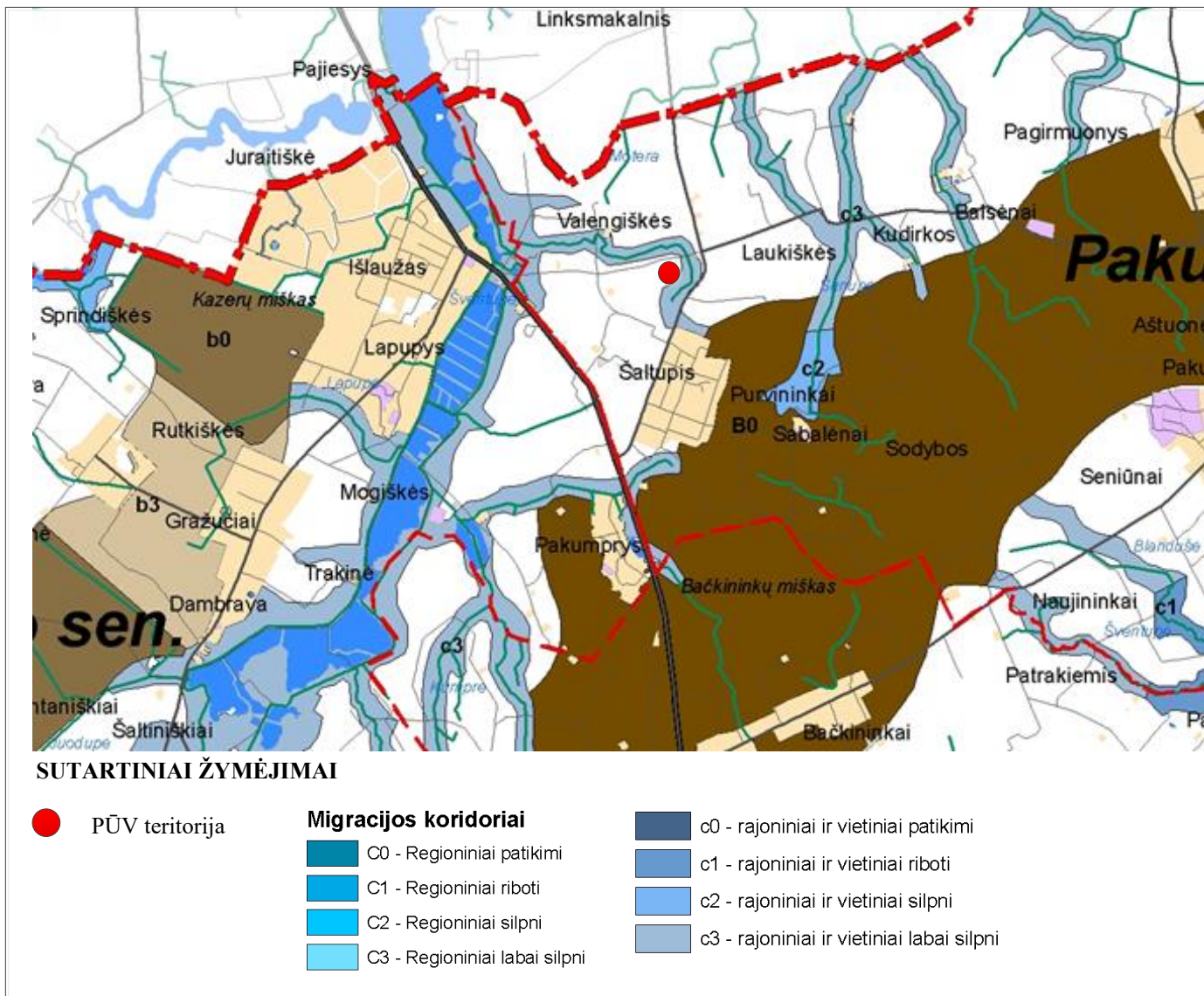
d – kraštovaizdžio erdvinė struktūra neturi išreikštų dominantų.

Vadovaujantis 2008-2018 m. Prienų rajono teritorijos bendrojo plano gamtinio karkaso brėžiniu statybinių atliekų tvarkymo aikštelė rytinėje pusėje ribojasi su gamtinio karkaso migraciniu koridoriumi (c2 – rajoninis ir vietinis silpnas).

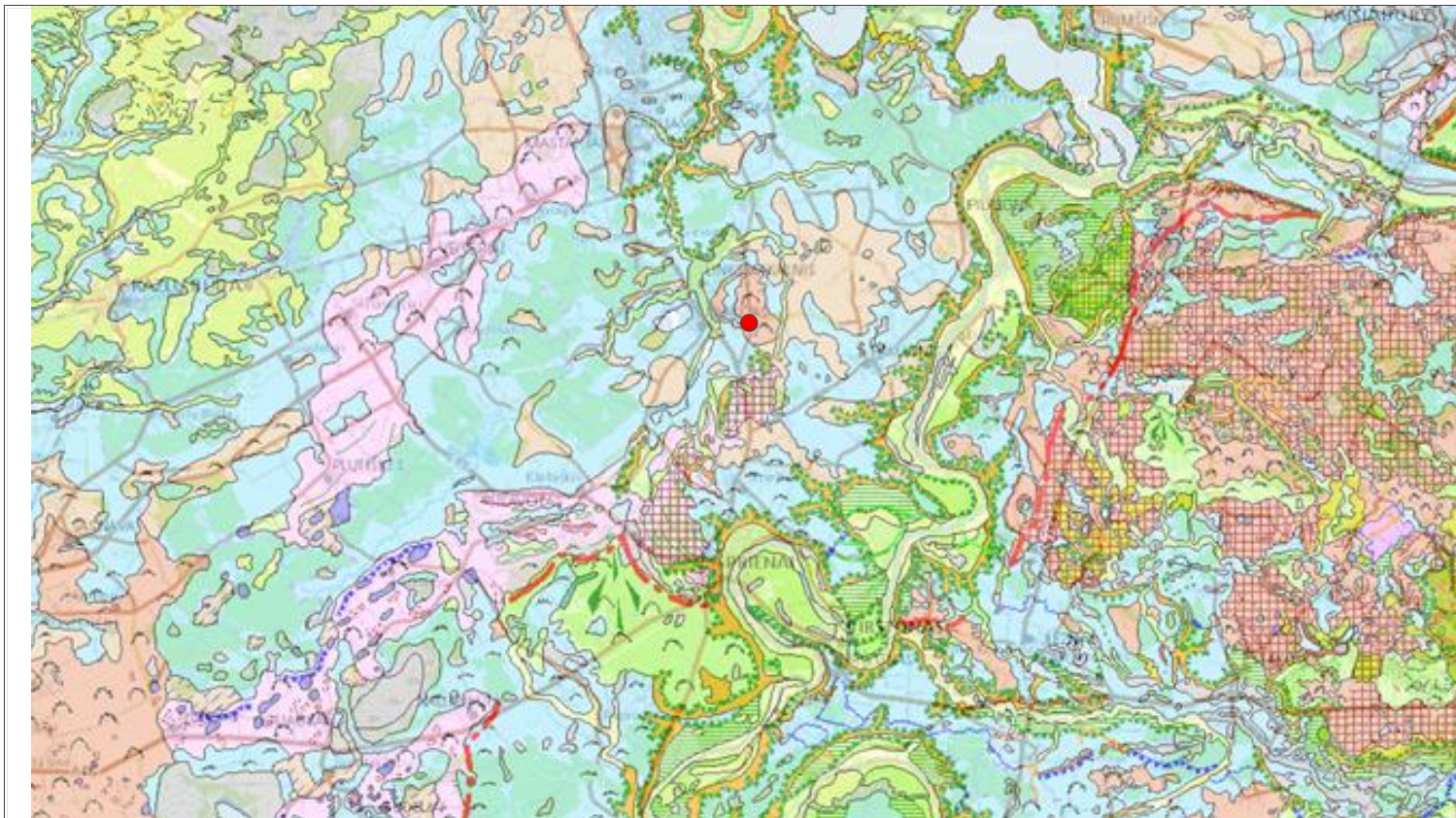
Vietovėje, kurioje bus vykdoma planuojama ūkinė veikla, susiformavęs viršutinio pleistoceno Vėlyvojo Nemuno ledynmečio glacialinis (ledyno pakraštinių darinių moreninis) reljefas.



6 paveikslas. Ištrauka iš Lietuvos kraštovaizdžio vizualinės struktūros žemėlapiu.



7 paveikslas. Ištrauka iš Prienų rajono teritorijos bendrojo plano, gamtinio karkaso brėžinio.



SUTARTINIAI ŽYMĖJIMAI

● PŪV teritorija	Ledyno pakraštinių darinių moreninis reljefas	Pelkių lygumos	Fluvioglacialinių (senųjų) terasų lygumos	Ivairiai kalvotas erozinis paslėnių reljefas
	Kalvagūbriai, gūbriai	Limninės (ežerų) lygumos	Baltijos jūros terasų lygumos	Ledyno pakraštinių darinių fluvioglacialinis reljefas
	Moreninės lygumos	Salpos ir viršsalpinių terasų lygumos	Eolinis (žemyninių kopų) reljefas	Fluvioglacialinės lygumos

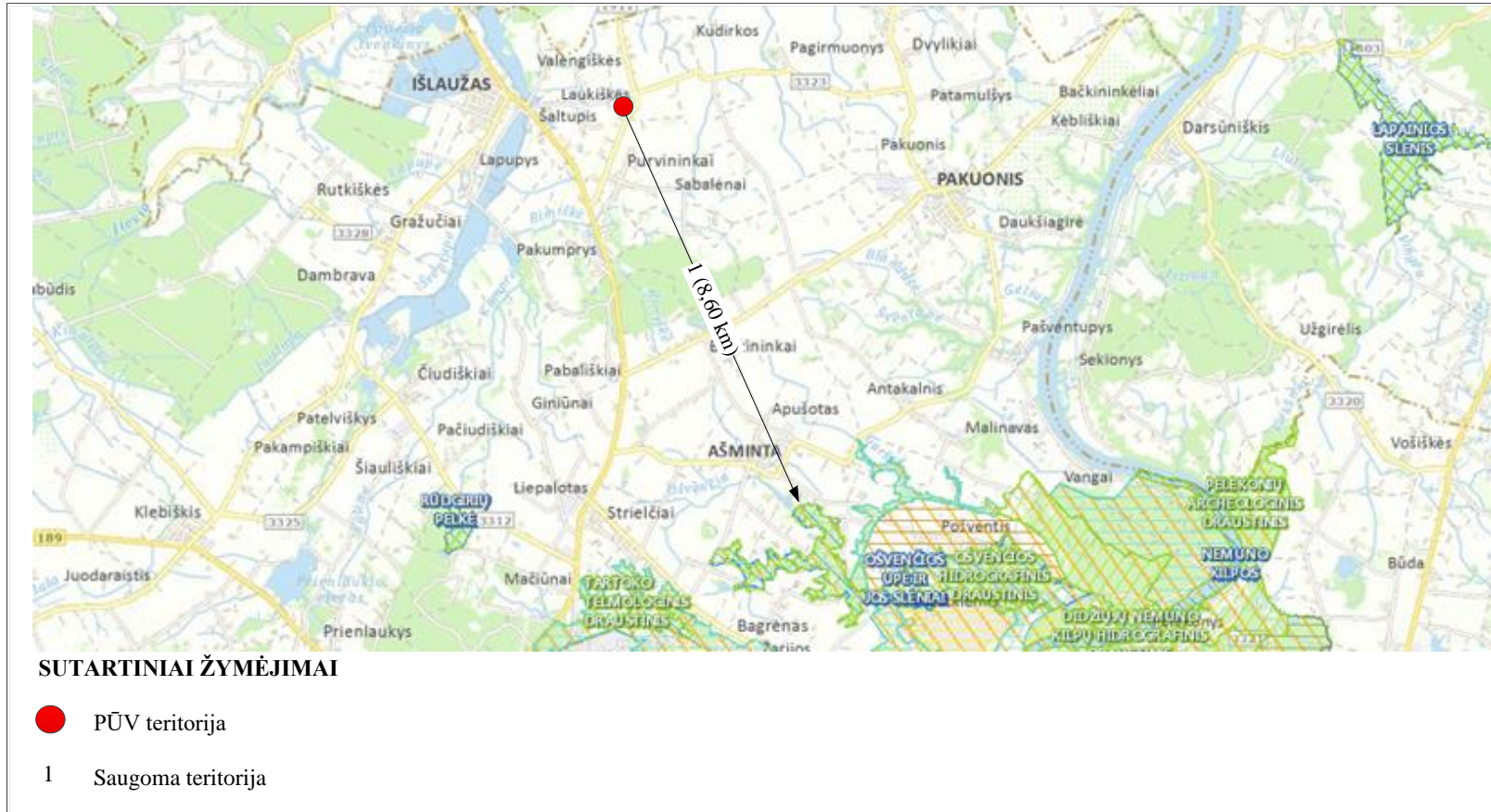
8

paveikslas. Ištrauka iš geomorfologinio žemėlapiu.

22. Informacija apie saugomas teritorijas (pvz., draustiniai, parkai ir kt.), įskaitant Europos ekologinio tinklo „Natura 2000“ teritorijas, kurios registruojamos STK (Saugomų teritorijų valstybės kadastras) duomenų bazėje (<http://stk.vstt.lt>) ir šių teritorijų atstumus nuo planuojamos ūkinės veiklos vietos (objekto ar sklypo, kai toks suformuotas, ribos). Pridedama

Valstybinės saugomų teritorijos tarnybos prie Aplinkos ministerijos Poveikio reikšmingumo „Natura 2000“ teritorijoms išvada, jeigu tokia išvada reikalinga pagal teisės aktų reikalavimus.

UAB „Kesberta“ planuojamos ūkinės veiklos teritorijoje ir 1 km atstumu saugomų teritorijų nėra. Artimiausia saugoma teritorija, Nemuno kilpų regioninis parkas (kodas 070000000024) ir Ošvenčios hidrografinis draustinis (kodas 0210300000072), nuo statybinių atliekų tvarkymo aikštelės nutolusi apie 8,60 km atstumu. Ošvenčios upė ir jos slėniai priskirti Natura2000 tinklui. Priskyrimo tinklui tikslas – nesusivėrusios žemyninės smiltpievės (2330), Vakarų taiga (9010), žolių turtingi eglynai (9050), skroblynai (9160), aliuviniai miškai (91E0).



9 paveikslas. Planas su pažymėta saugoma teritorija.

23. Informacija apie biotopus – miškus, jų paskirtį ir apsaugos režimą; pievas, pelkes, vandens telkinius ir jų apsaugos zonas, juostas, jūros aplinką ir kt.; biotopų buveinėse esančias saugomas rūšis, jų augavietes ir radavietes, kurių informacija kaupiama SRIS (saugomų rūšių informacinė sistema) duomenų bazėje (<https://epaslaugos.am.lt/>), jų atstumą nuo planuojamos

ūkinės veiklos vietos (objekto ar sklypo, kai toks suformuotas, ribos) ir biotopų buferinį pajėgumą (biotopų atsparumo pajėgumas).

UAB „Kesberta“ planuojamos ūkinės veiklos teritorijoje biotopų nėra. Artimiausia miško žemė (sklypo Nr. 6948-0001-0090), kurios plotas – 1,2044 ha., nuo statybinių atliekų tvarkymo aikštelės nutolusi 1,10 km. Miškas priskiriamas IV grupei – ūkiniai miškai. Durpingi pažemėjimai nuo planuojamos ūkinės veiklos nutolę apie 8,80 km atstumu. Artimiausias vandens telkinys, kuriam nustatyta paviršinio vandens telkinių pakrančių apsaugos juosta (2,46 ha) ir paviršinio vandens telkinių apsaugos zona (0,25 ha), nuo planuojamos statybinių atliekų tvarkymo aikštelės nutolęs 100,0 m atstumu. Informacijos apie vandens telkinį Lietuvos Respublikos upių, ežerų ir tvenkinių kadastrė nėra.

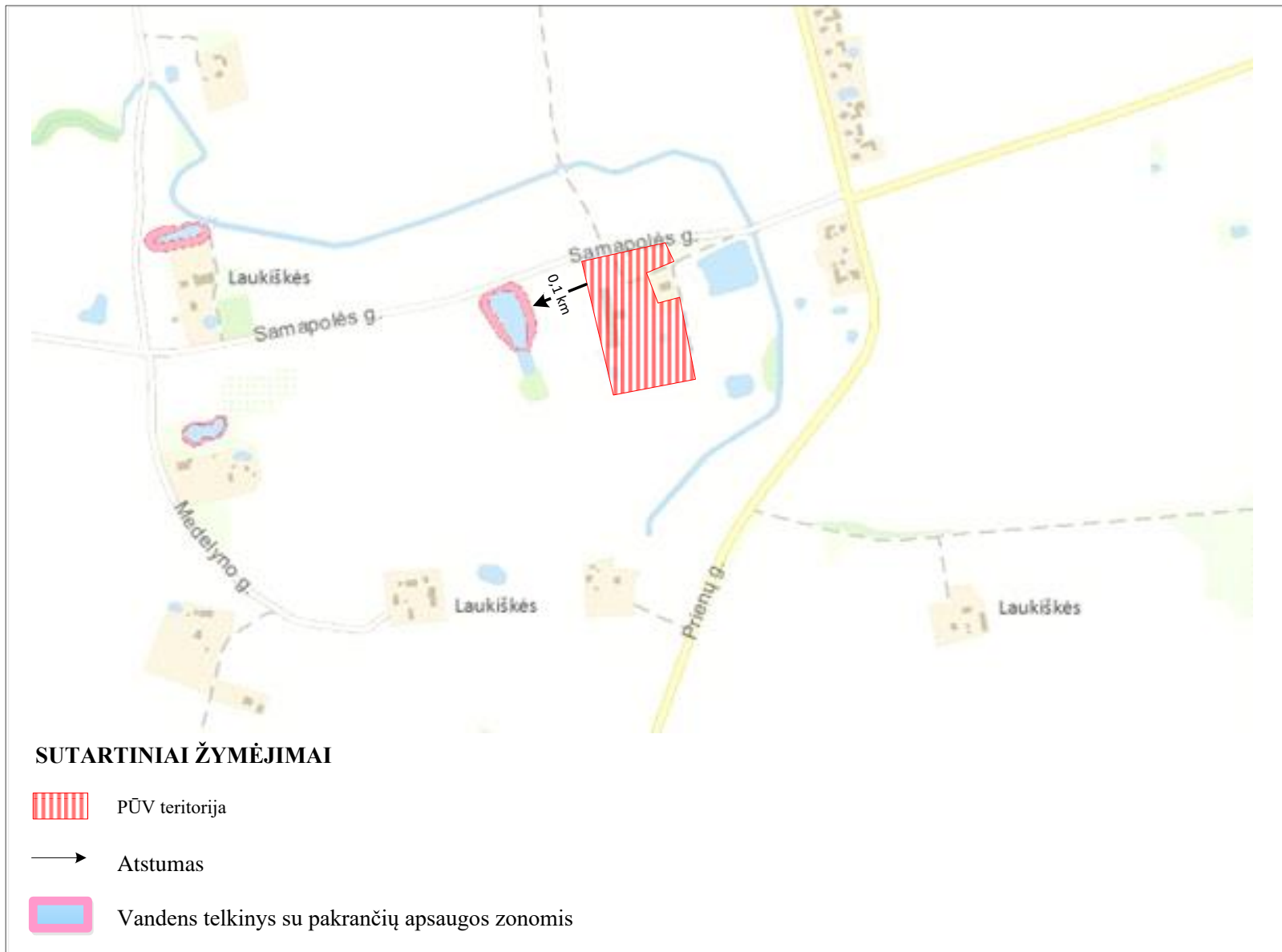
UAB „Kesberta“ atliekų tvarkymo aikštelės teritorijoje ir jos gretimybėse saugomų rūšių augaviečių ir radaviečių nėra. *Išrašas iš saugomų rūšių informacinės sistemos Nr. SRIS-2018-13177620 pateiktas priede Nr. 7.*



10 paveikslas. Planas su pažymėta miško žemės teritorija.



11 paveikslas. Planas su pažymėtomis pelkėmis.



12 paveikslas. Planas su pažymėtu vandens telkiniu ir jo pakrančių apsaugos zonomis.

24. Informacija apie jautrias aplinkos apsaugos požiūriu teritorijas – vandens pakrančių zonas, potvynių zonas, karstinį regioną, gėlo ir mineralinio vandens vandenvietes, jų apsaugos zonas ir juostas ir pan.

UAB „Kesberta“ planuojamos ūkinės veiklos vietoje jautrių aplinkos apsaugos požiūrių teritorijų nėra. Artimiausias vandens telkinys, kuriam nustatyta paviršinio vandens telkinių pakrančių apsaugos juosta (2,46 ha) ir paviršinio vandens telkinių apsaugos zona (0,25 ha), nuo planuojamos statybinių atliekų tvarkymo aikštelės nutolęs 100,0 m atstumu. Informacijos apie vandens telkinį Lietuvos Respublikos upių, ežerų ir tvenkinių kadastrė nėra. Artimiausia vandenvietė, gėlo geriamojo vandens (Nr. 2758), nuo planuojamos veiklos nutolusi 1,20 km atstumu.

25. Informacija apie teritorijos taršą praeityje (teritorijos, kuriose jau buvo nesilaikoma projektui taikomų aplinkos kokybės normų), jei tokie duomenys turimi.

Informacijos apie planuojamos ūkinės veiklos teritorijos taršą praeityje nėra.

26. Informacija apie tankiai apgyvendintas teritorijas ir jų atstumą nuo planuojamos ūkinės veiklos vietos (objekto ar sklypo, kai toks suformuotas, ribos).

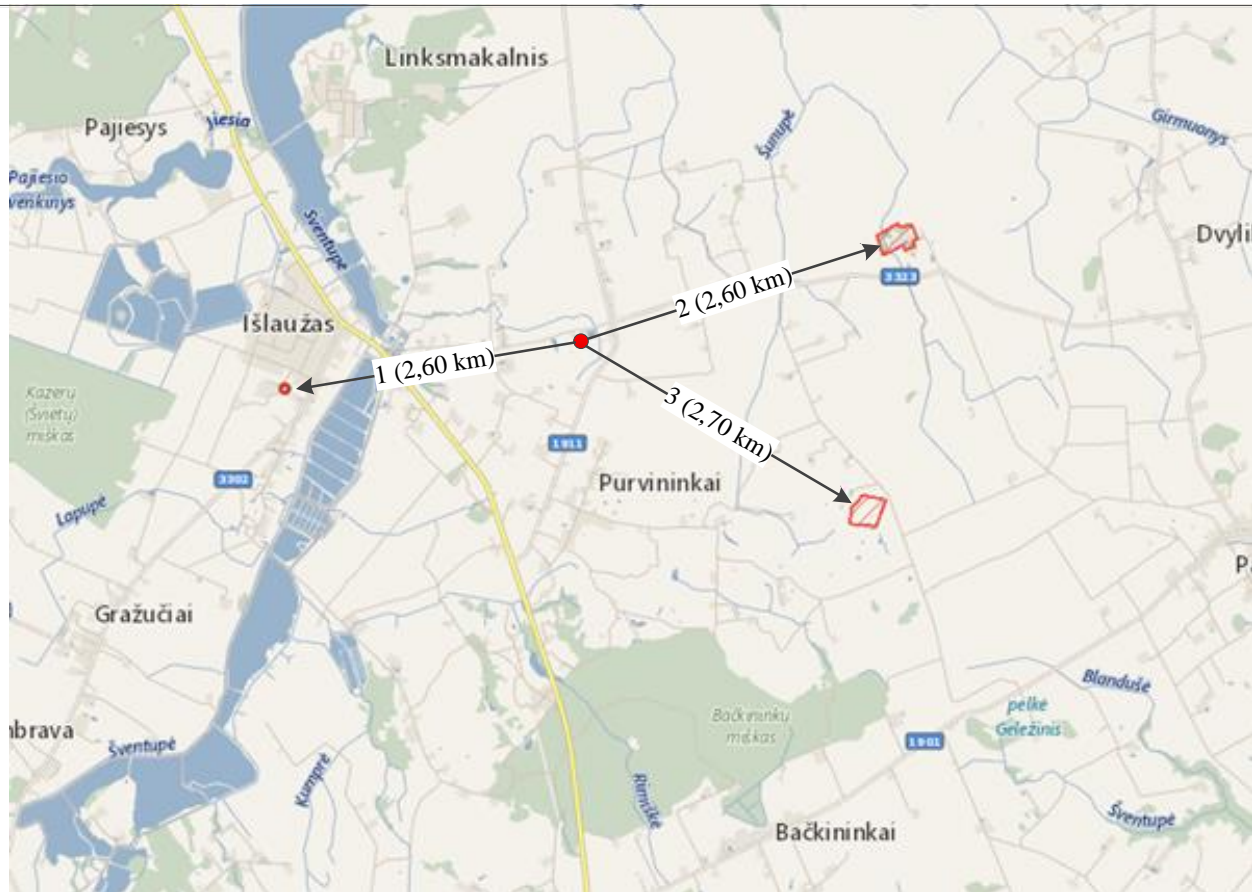
Žemės sklypas, kuriame bus vykdoma planuojama ūkinė veikla, šiaurės-rytų kryptimi ribojasi su gyvenamosios paskirties urbanizuota teritorija. Gyvenamasis namas nuo veiklos vykdymo vietos nutolęs apie 80,0 m atstumu. Urbanizuota, tankiai apgyvendinta teritorija nuo statybinių atliekų tvarkymo aikštelės nutolusi apie 350,0 m atstumu.

27. Informacija apie vietovėje esančias nekilnojamasias kultūros vertybes, kurios registruotos Kultūros vertybių registre (<http://kvr.kpd.lt/heritage>), ir jų atstumą nuo planuojamos ūkinės veiklos vietos (objekto ar sklypo, kai toks suformuotas, ribos).

UAB „Kesberta“ planuojamos statybinių atliekų tvarkymo aikštelės teritorijoje ir jos gretimybėse nekilnojamųjų kultūros vertybių nėra. Artimiausios nekilnojamosios kultūros vertybės pateiktos 7 lentelėje.

7 lentelė. Nekilnojamųjų kultūros vertybių sąrašas.

Eil. Nr.	Kodas	Pavadinimas	Atstumas iki PŪV, km
1.	30264	Koplytėlė	2,600
2.	463	Pagirmuonio dvaro sodybos fragmentai	2,600
3.	34583	Sabalėnų piliakalnis	2,700



SUTARTINIAI ŽYMĖJIMAI

- PŪV teritorija
- 1 Nekilnojama kultūros vertybė, kodas 30264
- 2 Nekilnojama kultūros vertybė, kodas 463
- 3 Nekilnojama kultūros vertybė, kodas 34583

13 paveikslas. Planas su pažymėtomis nekilnojamos kultūros vertybėmis.

IV. GALIMO POVEIKIO APLINKAI RŪŠIS IR APIBŪDINIMAS

28. Galimas reikšmingas poveikis aplinkos veiksniams, atsižvelgiant į dydį ir erdvinį mastą (pvz., geografinę vietovę ir gyventojų, kuriems gali būti daromas poveikis, skaičių); pobūdį (pvz., teigiamas ar neigiamas, tiesioginis ar netiesioginis, sąveikaujantis, trumpalaikis, vidutinės trukmės, ilgalaikis); poveikio intensyvumą ir sudėtingumą (pvz., poveikis intensyvės tik paukščių migracijos metu); poveikio tikimybę (pvz., tikėtinas tik avarijų metu); tikėtiną poveikio pradžią, trukmę, dažnumą ir grįžtamumą (pvz., poveikis bus tik statybos metu, lietaus vandens išleidimas gali padidinti upės vandens debitą, užlieti žuvų nerštavietes, sukelti eroziją, nuošliaužas); bendrą poveikį su kita vykdoma ūkine veikla ir (arba) pagal teisės aktų reikalavimus patvirtinta ūkinės veiklos plėtra gretimose teritorijose (pvz., kelių veiklos rūšių vandens naudojimas iš vieno vandens šaltinio gali sumažinti vandens debitą, sutrikdyti vandens gyvūnijos mitybos grandinę ar visą ekologinę pusiausvyrą, sumažinti ištirpusio vandenyje deguonies kiekį); galimybę veiksmingai sumažinti poveikį:

28.1. poveikis gyventojams ir visuomenės sveikatai, įskaitant galimą neigiamą poveikį gyvenamajai, rekreacinei, visuomeninei aplinkai, gyventojų saugai ir visuomenės sveikatai dėl fizikinės, cheminės, biologinės taršos (atsižvelgiant į foninį užterštumą) ir kvapų (pvz., vykdamą veiklą, susidarys didelis oro teršalų kiekis dėl kuro naudojimo, padidėjusio transporto srauto, gamybos proceso ypatumų, statybų metu ir pan.); galimą poveikį vietos darbo rinkai ir vietovės gyventojų demografijai;

UAB „Kesberta“ planuojamos ūkinės veiklos metu neigiamo poveikio gyventojams ir visuomenės sveikatai nesukels.

Atlikus aplinkos oro teršalų sklaidos skaičiavimus, buvo nustatyta, kad pagrindinių aplinkos oro teršalų (CO, NO₂, KD₁₀, KD_{2.5}) ir specifinių aplinkos oro teršalų (angliavandenilių) pažemio koncentracijos tiek be fono, tiek ir įvertinus foną, planuojamos ūkinės veiklos teritorijoje ir už jos ribų neviršija ribinių verčių, nustatytų žmonių sveikatos apsaugai.

Atlikus triukšmo lygio sklaidos skaičiavimus nustatyta, kad planuojamos ūkinės veiklos sukeliamas triukšmo lygis nei ūkinės veiklos teritorijoje, nei artimiausioje gyvenamojoje aplinkoje dienos metu neviršys didžiausių leidžiamų triukšmo ribinių dydžių, reglamentuojamų ūkinės veiklos objektams pagal HN 33:2011 1 lentelės 4 punktą. Suskaičiuotas aplinkinėse gatvėse pravažiuosiančio transporto sukeliamas triukšmas nei ūkinės veiklos aplinkoje, nei artimiausioje gyvenamojoje aplinkoje dienos metu neviršys didžiausių leidžiamų triukšmo ribinių dydžių, reglamentuojamų pagal HN 33:2011 1 lentelės 3 punktą. Planuojama ūkinė veikla bus vykdoma dienos metu (8.00–17.00 val.), todėl skaičiuotas tik dienos triukšmo lygis.

Planuojamos statybinių ir griovimo atliekų tvarkymo veiklos metu biologinė tarša sukeliama nebus.

Statybinių ir griovimo atliekų tvarkymo metu neigiamas poveikis vietos darbo rinkai ir vietovės gyventojų demografijai sukeliamas nebus.

28.2. poveikis biologinei įvairovei, įskaitant galimą poveikį natūralioms buveinėms dėl jų užstatymo ar suskaidymo, hidrologinio režimo pokyčio, želdinių sunaikinimo ir pan.; galimas natūralių buveinių tipų plotų sumažėjimas, saugomų rūšių, jų augaviečių ir radaviečių išnykimas ar pažeidimas, galimas neigiamas poveikis gyvūnų maitinimuisi, migracijai, veisimuisi ar žiemojimui;

UAB „Kesberta“ planuojamos ūkinės veiklos metu neigiamo poveikio biologinei įvairovei neturės. Statybinių ir griovimo atliekų tvarkymo aikštelė bus įrengta pramonės ir sandėliavimo objektų teritorijoje. Planuojamos veiklos teritorijoje ir jos gretimybėse natūralių buveinių, saugomų rūšių augaviečių ir radaviečių nėra.

28.3. poveikis žemei ir dirvožemiui, pavyzdžiui, dėl numatomų didelės apimties žemės darbų (pvz., kalvų nukasimas, vandens telkinių gilinimas ar upių vagų tiesinimas); gausaus gamtos išteklių naudojimo; pagrindinės tikslinės žemės paskirties pakeitimo;

UAB „Kesberta“ planuojama ūkinė veikla neigiamo poveikio žemei ir dirvožemiui neturės. Didelės apimties žemės darbai vykdomi nebus. Gausus gamtos išteklių naudojimas nenumatomas. Pagrindinė tikslinė žemės paskirtis nekeičiama.

Neužstatytoje žemės sklypo (kad. Nr. 6948/0001:162) dalyje planuojama įrengti 0,45 ha aikštelę su nelaidžia asfaltbetonio danga. Įrengiant aikštelę viršutinis dirvožemio sluoksnis bus nuimamas, gruntas išlyginamas ir sutankinamas. Nuimtas viršutinis dirvožemio sluoksnis bus panaudotas teritorijos tvarkymui.

28.4. poveikis vandeniui, pakrančių zonoms, jūrų aplinkai (pvz., paviršinio ir požeminio vandens kokybei, hidrologiniam režimui, žvejybai, navigacijai, rekreacijai);

UAB „Kesberta“ planuojamos ūkinės veiklos metu neigiamo poveikio vandeniui, pakrančių zonoms ir jūrų aplinkai neturės.

Statybinių atliekų perdirbimo metu gamybinės nuotekos nesusidarys. Technologinio proceso metu, drėkinimui naudojamas vanduo įsigers į smulkinamas atliekas ir sijojamą skaldą, todėl gamybinės nuotekos nesusidarys.

Paviršinės nuotekos, surenkamos nuo atliekų tvarkymo aikštelės, kurios plotas – 0,45 ha, bus išvalomos ir išleidžiamos į paviršinių nuotekų rezervuarą. Nuotekų valymui planuojama įrengti smėlio-naftos gaudyklę, kurios našumas atitiks Paviršinių nuotekų tvarkymo reglamente nurodytus reikalavimus. Rezervuarui prisipildžius nuotekos bus išsiurbiamos ir perduodamos įmonei, turinčiai teisę vykdyti atitinkamą veiklą.

Artimiausias vandens telkinys, kuriam nustatyta paviršinio vandens telkinių pakrančių apsaugos juosta (2,46 ha) ir paviršinio vandens telkinių apsaugos zona (0,25 ha), nuo planuojamos statybinių atliekų tvarkymo aikštelės nutolęs 100,0 m atstumu. Informacijos apie vandens telkinį Lietuvos Respublikos upių, ežerų ir tvenkinių kadastrė nėra.

28.5. poveikis orui ir vietovės meteorologinėms sąlygoms (pvz., aplinkos oro kokybei, mikroklimatui);

UAB „Kesberta“ planuojamos ūkinės veiklos metu neigiamo poveikio orui ir vietovės meteorologinėms sąlygoms neturės. Atlikus aplinkos oro teršalų sklaidos skaičiavimus, buvo nustatyta, kad pagrindinių aplinkos oro teršalų (CO, NO₂, KD10, KD2.5) ir specifinių aplinkos oro teršalų (angliavandenilių) pažemio koncentracijos tiek be fono, tiek ir įvertinus foną, planuojamos ūkinės veiklos teritorijoje ir už jos ribų neviršija ribinių verčių, nustatytų žmonių sveikatos apsaugai.

28.6. poveikis kraštovaizdžiui, pasižyminčiam estetinėmis, nekilnojamosiomis kultūros ar kitomis vertybėmis, rekreaciniais ištekliais, ypač vizualinis, įskaitant poveikį dėl reljefo formų keitimo (pažeminimas, paaukštinimas, lyginimas);

UAB „Kesberta“ planuojamos ūkinės veiklos metu neigiamo poveikio kraštovaizdžiui neturės.

Statybinių atliekų tvarkymo aikštelės teritorijoje ir jos gretimybėse kraštovaizdžio pasižyminčio nekilnojamomis kultūros vertybėmis ir rekreaciniais ištekliais nėra.

Vietovėje, susiformavęs viršutinio pleistoceno Vėlyvojo Nemuno ledynmečio glacialinis (ledyno pakraštinių darinių moreninis) reljefas. Planuojamos veiklos metu reljefo formos keičiamos nebus.

28.7. poveikis materialinėms vertybėms (pvz., nekilnojamojo turto (žemės, statinių) paėmimas, poveikis statiniams dėl veiklos sukeliama triukšmo, vibracijos, numatomi apribojimai nekilnojamajam turtui);

UAB „Kesberta“ planuojamos ūkinės veiklos metu neigiamo poveikio materialinėms vertybėms neturės. Statybinių atliekų tvarkymo aikštelės teritorijoje ir jos gretimybėse materialinių vertybių nėra.

28.8. poveikis kultūros paveldui, (pvz., dėl veiklos sukeliama triukšmo, vibracijos, šviesos, šilumos, spinduliuotės).

UAB „Kesberta“ planuojamos ūkinės veiklos metu neigiamo poveikio kultūros paveldui neturės. Statybinių atliekų tvarkymo aikštelės teritorijoje ir jos gretimybėse kultūros paveldo nėra.

29. Galimas reikšmingas poveikis 28 punkte nurodytų veiksnių sąveikai.

UAB „Kesberta“ planuojamos ūkinės veiklos metu neigiamas poveikis 28 punkte nurodytų veiksnių sąveikai nenumatomas.

30. Galimas reikšmingas poveikis 28 punkte nurodytiems veiksniams, kurių lemia planuojamos ūkinės veiklos pažeidžiamumo rizika dėl ekstremaliųjų įvykių (pvz., didelių avarijų) ir (arba) ekstremaliųjų situacijų (nelaimių).

UAB „Kesberta“ planuojamos ūkinės veiklos neigiamas poveikis 28 punkte nurodytiems veiksniams dėl ekstremaliųjų įvykių ar situacijų nenumatomas.

31. Galimas reikšmingas tarpvalstybinis poveikis.

UAB „Kesberta“ planuojama ūkinė veikla neigiamo tarpvalstybinio poveikio neturės.

32. Planuojamos ūkinės veiklos charakteristikos ir (arba) priemonės, kurių numatoma imtis siekiant išvengti bet kokio reikšmingo neigiamo poveikio arba užkirsti jam kelią.

UAB „Kesberta“ planuojamos ūkinės veiklos metu numatomos priemonės neigiamo poveikio prevencijai ar mažinimui:

1. Statybinių atliekų tvarkymo aikštelė bus įrengta ant nelaidžios dangos;
2. Paviršinės nuotekos, surenkamos nuo atliekų tvarkymo aikštelės, bus išvalomos nuotekų valymo įrenginiu;
3. Statybinių atliekų perdirbimo metu bus vykdomas drėkinimas;
4. Statybinės atliekos bus rūšiuojamos;
5. Laikomos atliekos bus apsaugotos nuo aplinkos poveikio.